



# КНИГА РЕЗИДЕНТА

ДОБРО ПОЖАЛОВАТЬ ДОМОЙ



## Уважаемые Резиденты!

Наша управляющая компания стремится обеспечить высокий уровень комфорта и безопасности для каждого Резидента. Мы понимаем ценность вашего времени и стараемся сделать всё возможное, чтобы Ваше проживание было максимально удобным, приятным и безопасным.

В книге мы расскажем о важных правилах пользования общедомовым имуществом, а также о том, как воспользоваться услугами и сервисом нашей компании.

Мы заботимся о том, чтобы Ваш дом был чистым, инженерное оборудование работало исправно, а охрана обеспечивала безопасность 24 часа в сутки.

# ART RESID ENCE.

## ЗАБОТИМСЯ О ВАШЕМ КОМФОРТЕ ДАЖЕ ТОГДА, КОГДА ВЫ ОБ ЭТОМ НЕ ЗНАЕТЕ

Мы делаем так, чтобы в доме было всегда светло и тепло

Выполняем регулярное техническое обслуживание общедомовых инженерных систем комплекса

Выполняем текущий ремонт мест общего пользования, зонах отдыха и детской площадки, прилегающей территории.

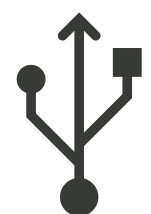
Мы поддерживаем чистоту и порядок в каждом уголке комплекса

Обеспечиваем безопасность дома и прилегающей территории

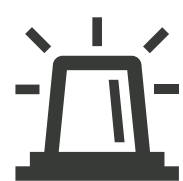
Бережно ухаживаем за зелеными насаждениями

Вывозим бытовой мусор

## ПОЖАРНАЯ БЕЗОПАСНОСТЬ



Система пожарной безопасности активируется при задымлении двух датчиков (в помещении или местах общего пользования) или при активации ручного пуска на путях эвакуации.



Все помещения должны быть оснащены системой пожарной сигнализации, оповещения о пожаре и спринклерной системой пожаротушения (в соответствии с нормативами). Каждый собственник обязан заключить договор на обслуживание этих систем.



### **Пожарная безопасность в апартаментах – ответственность собственника**

Пожалуйста, соблюдайте простые правила:

- Выключайте электроприборы.
- Избегайте открытого огня.
- Не трогайте датчики.
- Не оставляйте детей без присмотра.

## ОХРАНА



Комплекс апартаментов находится под круглосуточной охраной



В комплексе действует контрольно-пропускная система.



Каждый пост охраны оснащен специальной тревожной кнопкой, мгновенно передающей сигнал в федеральное государственное унитарное предприятие «Охрана» Росгвардии.



### **ПРИ ВОЗНИКНОВЕНИИ ЧС**

Покиньте здание по эвакуационной лестнице, сообщите в диспетчерскую/охране +7 (969) 255 40 22 (WhatsApp) и по телефону 112. Не пользуйтесь лифтом

## ВАШ ДОМ В МОБИЛЬНОМ ПРИЛОЖЕНИИ

**Будьте в курсе** всех важных событий и новостей вашего комплекса

**Просматривайте** и оплачивайте коммунальные и другие услуги всего лишь нажатием кнопки

**Подключите** автоматическую оплату счетов для ещё большего удобства

**Управляйте** разовыми и постоянными пропусками для гостей и служб доставки

**Вызывайте** мастеров, следите за статусами заявок и оценивайте работу специалистов

**Принимайте** участие в голосованиях и жизни своего дома

**Задавайте** вопросы и получайте ответы напрямую от сотрудников УК

Сканируйте QR  
и устанавливайте мобильное  
приложение на свой смартфон



# ИНФРАСТРУКТУРА КОМПЛЕКСА



## Северный вход

Вход со стороны 3-й ул. Ямского Поля, д. 9. На КПП северного входа расположен диспетчер и бюро пропусков



## Гранд Лобби

Вы можете заказать обслуживание внутри апартаментов, заказать уборку и чистку мебели и текстиля, сдать вещи в химчистку или обратиться к администратору



## Street Retail

Заезд со стороны 3-й ул. Ямского Поля, д. 9, в конце дома. Предназначен для заезда грузового транспорта по заявке на проведение погрузки/разгрузки



## Место для погрузки и разгрузки личных вещей и строительных материалов

В резиденции предусмотрена специальная зона, куда необходимо вызывать грузовую машину для погрузки или разгрузки личных вещей.



## Парковка для Резидентов

Для удобства автовладельцев предусмотрена охраняемая парковка для Резидентов, под шлагбаумом, в центральном дворе, въезд с 3-ей улицы Ямского Поля.



## Место для отдыха, качели-коканы, free working

Уютный зеленый уголок, созданный специально для тех, кто ценит спокойствие и единение с природой



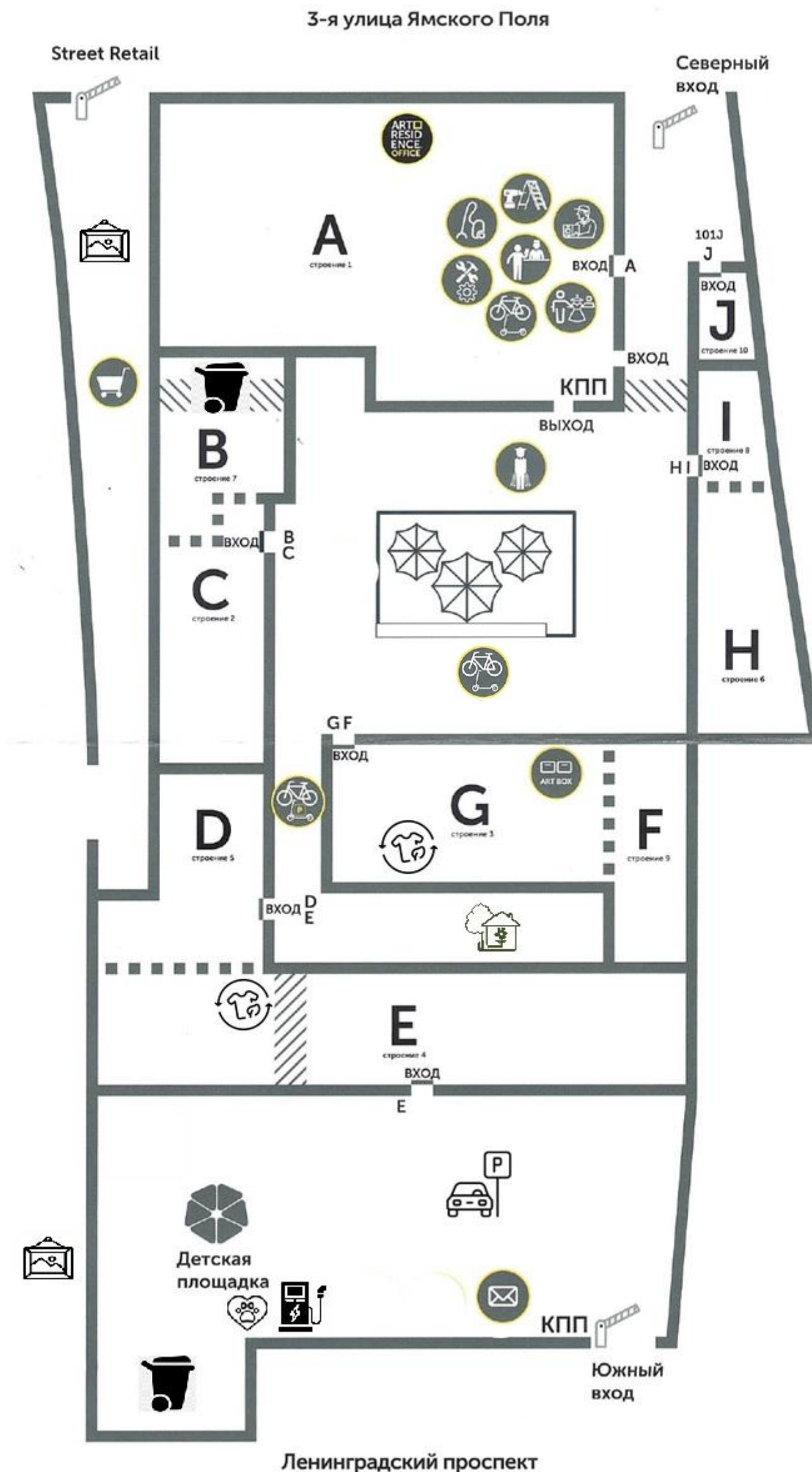
## Велопарковка

Велосипедистам доступна современная и безопасная парковка для своего транспорта



## ArtBox

Вы можете снять в аренду ячейку для хранения небольшого количества личных вещей.



# ИНФРАСТРУКТУРА КОМПЛЕКСА



## Келлеры

Кому не хочется заниматься место в апартаменте вещами, может хранить их в специальном для этого помещении кладовой.



## Silence

Прикосновение природы в городской среде. Здесь Вы сможете насладиться спокойствием и красотой вдаль от шума.



## Детская площадка

Для маленьких Резидентов организована детская игровая площадка



## Парковка для гостей

Для удобства гостей предусмотрена охраняемая парковка, под шлагбаумом, въезд со стороны Ленинградского проспекта.



## Почтовые ящики

На КПП с южного входа установлены почтовые ящики



## Площадка для выгула животных

На территории комплекса создана зона для выгула домашних животных.



## Зарядная станция для электромобиля

Забудьте о поиске зарядок для своего электромобиля. Зарядная станция — прямо на территории комплекса.



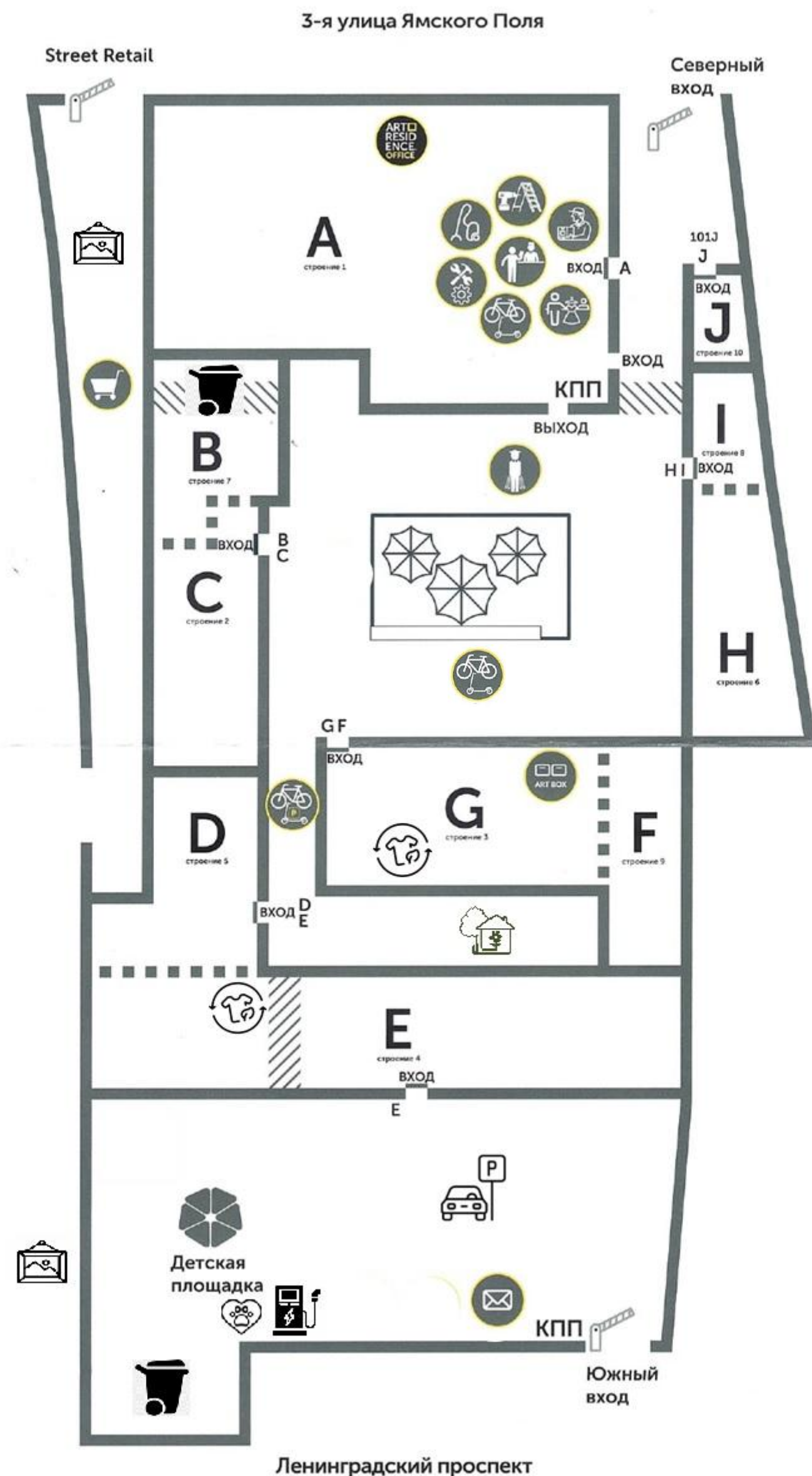
## Art-объекты

Ваш дом — авторская коллекция картин, созданных для ценителей прекрасного. Каждый день здесь — словно в личной галерее.



## Южный ВХОД

Вход стороны Ленинградского проспекта. **Проход/проезд в арку между домами 10 и 12.**



## ВАШЕ ИМУЩЕСТВО

**Апартаменты** – это часть пространства дома, выделенная для индивидуального использования.

**Машиноместо на двухуровневой парковке** - это часть паркинга, выделенная разметкой, для размещения авто/мототранспорта.

## Что относится к общему имуществу дома?

**Общедомовое имущество** – все помещения и коридоры и инженерные системы, которые расположены за пределами апартаментов

### Состав общедомового имущества:

- Прилегающая территория, детская площадка и зоны отдыха, малые архитектурные формы
- Кровли
- Технические этажи и ниши, чердаки с инженерными коммуникациями.
- Лифты, лифтовые и иные шахты
- Общие коридоры и лестницы
- Несущие и ограждающие конструкции дома, фасады
- Инженерные системы, установленные в технических помещениях и нишах
- Лобби и рекреационные зоны
- Помещения в подвалах, не принадлежащих собственникам

## ГРАНИЦЫ ОБЩЕДОМОВОГО И ВАШЕГО ИМУЩЕСТВА

- **Апартаменты:** До входной двери.
- **Парковка:** По границе разметки.
- **Фасады:** Внешний вид и конструктивная часть.
- **Электричество:** Вводные контакты щита Собственника.
- **Водоснабжение/Канализация/Холодоснабжение:** Место подсоединения к первому отключающему устройству (крану) со стороны прибора Собственника / к выпускам стояков канализации / к запорной арматуре трубной разводки.
- **Отопление/Вентиляция/Система пожаротушения/Домофония:** Место ввода труб/воздуховодов/периметр/место ввода кабеля (внутренняя ось стены со стороны коридора/помещения).
- **Пожарная сигнализация:** До коммутационной коробки по границе помещения

Убедительно просим Вас бережно относиться к общедомовому имуществу, не захламлять пути эвакуации (лестницы, коридоры, лифтовые холлы) личными вещами: обувью, самокатами, мебелью и иными предметами.

## ЧТО ТАКОЕ «ЭКСПЛУАТАЦИОННЫЕ РАСХОДЫ»

Ставка эксплуатации – это расходы на содержание общедомового имущества

- текущий ремонт и содержание в надлежащем состоянии инженерных систем, мест общего пользования и прилегающей территории
- уход за растениями в лобби и на прилегающей территории, своевременная подкормка, обрезка, полив, пересадка растений, а также их своевременная замена
- охрана и организация доступа в здание
- мойка наружного остекления и фасада
- уборка мест общего пользования, прилегающей территории
- взаимодействие с ресурсоснабжающими организациями

## ЧТО ТАКОЕ «КОММУНАЛЬНЫЕ ПЛАТЕЖИ»

Коммунальные платежи – это расходы за потребление коммунальных ресурсов

- индивидуальное потребление коммунальных ресурсов внутри помещения
- использование коммунальных ресурсов на содержание общедомовых инженерных систем, освещение и уборку мест общего пользования
- потребление тепловой энергии для обогрева дома (в отопительный сезон) и подогрева холодной воды

### Какие последствия могут наступить в случае неоплаты

- Начисление пени за каждый день задержки платежа
- Введение ограничения или временной приостановки предоставления коммунальных услуг
- Обращение в судебные органы для взыскания образовавшейся задолженности.

## ЧТО ДЕЛАТЬ, ЕСЛИ ВЫ РЕШИЛИ СДЕЛАТЬ РЕМОНТ?

Прежде чем начать ремонтные работы, необходимо:



Подать заявление о начале ремонта в Управляющую компанию и оформить необходимые документы, получить технические условия и оплатить вывоз КГМ



Предоставить в Управляющую компанию проекты по:

- размещению перегородок и распределению нагрузок на перекрытия
- разводке электрических кабельных сетей
- монтажу систем водоснабжения и канализации
- разводке вентиляционных коробов по помещению
- установке системы кондиционирования
- размещению датчиков системы пожарной сигнализации и месту установки динамиков системы оповещения о пожаре
- установке сплинклерных оросителей (пожаротушения)



Оформить пропуск для подрядчика и ознакомить его с действующими правилами и регламентами



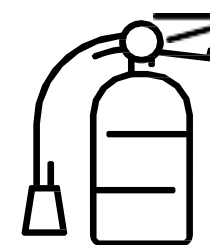
Произвести защиту мест общего пользования с использованием для защиты:

полов — линолеума

стен — оргалита, укрытого полиэтиленовой плёнкой, закреплённого малярным скотчем

дверей — оргалита или полиэтиленовой плёнки, закреплённых малярным скотчем

пригласить на приемку данных работ представителя Управляющей компании.



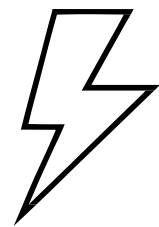
Не отключать пожарные датчики, динамики и обеспечить наличие огнетушителя и аптечки.

# ПРОВЕДЕНИЕ РЕМОНТНЫХ РАБОТ В ПОМЕЩЕНИИ

Что нельзя делать во время ремонта:



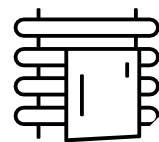
Склаживать строительный мусор в местах общего пользования. Перевозить строительный мусор без упаковки. Сыпучие материалы и мусор должны быть помещены в герметичную упаковку. Выбрасывать строительный мусор вместе с бытовым мусором. Перевозить строительные материалы и мусор на пассажирских лифтах. Сливать в канализацию воду со строительными отходами, в том числе строительные смеси.



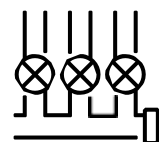
Использовать электробытовые приборы и машины мощностью, превышающей технологические возможности внутридомовой электрической сети. Производить пыльные ремонтные работы с открытыми входными дверями в квартиру.



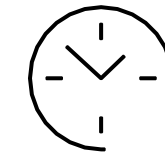
Переносить входные двери или изменять направления открывания без согласования с инженерной службой. Изменять внешний вид фасада дома, в том числе наносить тонировку на окна.



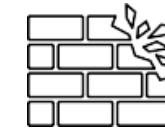
Устанавливать водяные полотенцесушители с использованием системы горячего водоснабжения. Устраивать теплые полы с использованием системы горячего водоснабжения помещения, устанавливать любые насосы на системах горячего и холодного водоснабжения.



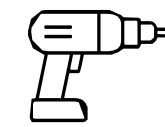
Заменять радиаторы отопления на более мощные. Демонтировать систему пожаротушения. Затрагивать общедомовые системы без согласования с инженерной службой. Выполнять ремонтные работы в помещении без согласованного с инженерной службой проекта.



Проведение шумных работ на территории Комплекса апартаментов запрещено:  
Понедельник-суббота с 19:00 до 10:00, а также с 13:00 до 15:00. В воскресенье и нерабочие праздничные дни круглосуточно.



Для проведения работ, связанных с изменением площади помещения, а также любых работ, затрагивающих конструктивные элементы помещения и/или здания, в т. ч. антресоли Резиденту необходимо обратиться в Комитет государственного строительного надзора города Москвы (Мосгосстройнадзор) для согласования проектной документации и получения разрешения на проведение работ по реконструкции нежилого помещения в нежилом здании.  
До предоставления соответствующих разрешительных документов на проведение работ по реконструкции в помещении Управляющая компания не вправе согласовать данные работы.



До начала производства ремонтных работ в помещениях необходимо предусмотреть меры по защите общеобменной вентиляции в границах своего помещения



Производство работ, связанных с применением открытого пламени (сварочные, гидроизоляционные) в Здании, в том числе, в Помещении, категорически запрещается

ПОМНИТЕ: УЩЕРБ, ПРИЧИНЕННЫЙ ОБЩЕДОМОВОМУ ИМУЩЕСТВУ, ВОЗМЕЩАЕТСЯ ЗА СЧЕТ СОБСТВЕННИКА, ПРИЧИНИВШЕГО ВРЕД, В ТОМ ЧИСЛЕ В СЛУЧАЕ, КОГДА ВРЕД ПРИЧИНЕН ТРЕТЬИМИ ЛИЦАМИ, ПРИВЛЕЧЕННЫМИ СОБСТВЕННИКОМ.

## ПРАВИЛА ПОЛЬЗОВАНИЯ КАНАЛИЗАЦИЕЙ

Что категорически нельзя выбрасывать в унитаз, чтобы трубы оставались чистыми и исправными:



Для предотвращения засоров устанавливайте сеточки/измельчители, задерживающие крупные частицы и волосы перед сливом. Соблюдение этих рекомендаций значительно снизит риск аварий и сохранит комфорт проживания.

## РЕЖИМ ТИШИНЫ В РЕЗИДЕНЦИИ

Мы стремимся создать в нашем комплексе атмосферу уюта, спокойствия и взаимного уважения, где каждый чувствует себя комфортно. Соблюдение установленного режима тишины – один из ключевых аспектов гармонии всех резидентов

**Дневное время (7:00 - 23:00):** Допустимы ремонтные и погрузочно-разгрузочные работы, но избегайте чрезмерного шума. Шумные работы (строительство, музыка, игры) рекомендуется планировать на будни, с 10:00 до 19:00, с перерывом на обед с 13:00 до 15:00.

В выходные и праздники (суббота, воскресенье, официальные нерабочие дни) шумные работы запрещены

**Ночное время (23:00 - 7:00):** Строгое соблюдение тишины. Запрещены любые шумные действия: громкая музыка, крики, звукоусилители, музыкальные инструменты, шумный ремонт, передвижение мебели и другие действия, создающие дискомфорт.

## ПРАВИЛА ВЫГУЛА ДОМАШНИХ ЖИВОТНЫХ

Мы очень ценим наших четвероногих друзей и понимаем, как важно регулярно гулять с ними.

Чтобы всем жилось комфортно, предлагаем соблюдать простое правило: **выгул четвероногих питомцев возможен только на специальной площадке** – около контейнерной площадки, на парковке, с внешней стороны двора корпуса «Е».

Это помогает сохранить газоны и уберечь территорию от скопления экскрементов и неприятного запаха.

**Соблюдая данные рекомендации, мы вместе создадим идеальные условия проживания для каждого Резидента.**

## ПРАВИЛА ПОЛЬЗОВАНИЯ ПАРКИНГОМ

Мы стремимся создать безопасное и комфортное пространство на парковке для Резидентов и гостей. Поэтому мы разработали ряд правил, которые необходимо соблюдать:

На территории предусмотрено две парковки – в центральном дворе и со стороны Ленинградского проспекта

- **Парковка в центральном дворе:**

- Важно соблюдать требования знаков и размещать автомобиль только в соответствии с дорожной разметкой;
- Доступ на парковку осуществляется с помощью специальных пропусков – карт для въезда;

- **Гостевая парковка:**

- Допуск гостей осуществляется по заявкам на пропуск от Резидента в мобильном приложении;

**На территории парковки не допускается:**

- Складирование имущества (горючие материалы, шины и т.п.) на местах общего пользования и машино-местах;
- Любые работы без согласования с УК;
- Изменение внешнего вида парковочного места;
- Парковка в проездах и на пешеходных зонах;

## ПОГРУЗКА-РАЗГРУЗКА ЛИЧНЫХ ВЕЩЕЙ

Для обеспечения порядка, безопасности и удобства всех проживающих в нашем комплексе, просим Вас ознакомиться и соблюдать следующие правила при осуществлении погрузочно-разгрузочных работ личных вещей

### **Основные принципы и требования:**

- Для въезда автомобиля, предназначенного для погрузки/разгрузки, необходим пропуск в мобильном приложении.
- При проведении работ обязательна личная явка Резидента или его уполномоченного представителя.
- Строительные и монтажные работы в зонах погрузки/разгрузки категорически запрещены.
- Время работ ограничено 30 минутами.
- График работы зоны разгрузки: будни, 10:00-19:00.

## ДОПУСК ГОСТЕЙ В РЕЗИДЕНЦИЮ

Для обеспечения безопасности и комфорта всех проживающих в нашем комплексе, просим Вас ознакомиться и соблюдать следующие правила, регулирующие допуск гостей на территорию резиденции

### **Основные принципы и требования:**

- Обязательно: действующая заявка на пропуск от Резидента через мобильное приложение.
- Для прохода/въезда: получить магнитную карту в бюро пропусков на КПП, предъявив документ (оригинал или электронный).
- При выходе/выезде: гость сдает карту сотруднику охраны в бюро пропусков.
- Без действующей заявки на пропуск гость или курьер не будет допущен на территорию комплекса
- Заезд гостевых автомобилей осуществляется только через КПП на Южном входе (въезд с Ленинградского проспекта)

# ДОПОЛНИТЕЛЬНЫЕ СЕРВИСНЫЕ УСЛУГИ

## КЛИНИНГ

### УБОРКА АПАРТАМЕНТОВ И ХИМЧИСТКА МЕБЕЛИ И ТЕКСТИЛЯ

#### **Создайте комфорт с сервисом профессиональной уборки!**

Чистота в вашем доме — залог гармонии и хорошего самочувствия. Регулярная уборка создает приятную атмосферу, улучшает настроение и повышает качество жизни

Доступна также услуга по **мойке внутреннего остекления**

Чистые окна пропускают больше солнечного света, что способствует улучшению настроения и созданию приятной атмосферы у вас дома

Позвольте профессионалам позаботиться о чистоте вашего дома, чтобы вы могли наслаждаться комфортом без лишних усилий



## МОЙКА ВНЕШНЕГО ОСТЕКЛЕНИЯ

### МОЙКА ОКОН АЛЬПИНИСТАМИ

Не ждите плановой мойки окон — воспользуйтесь нашим предложением и закажите профессиональную мойку окон с привлечением промышленных альпинистов

Профессиональный альпинист прибывает индивидуально по вашей заявке и оперативно выполнит работу

Пусть ваш дом станет еще светлее и уютнее!



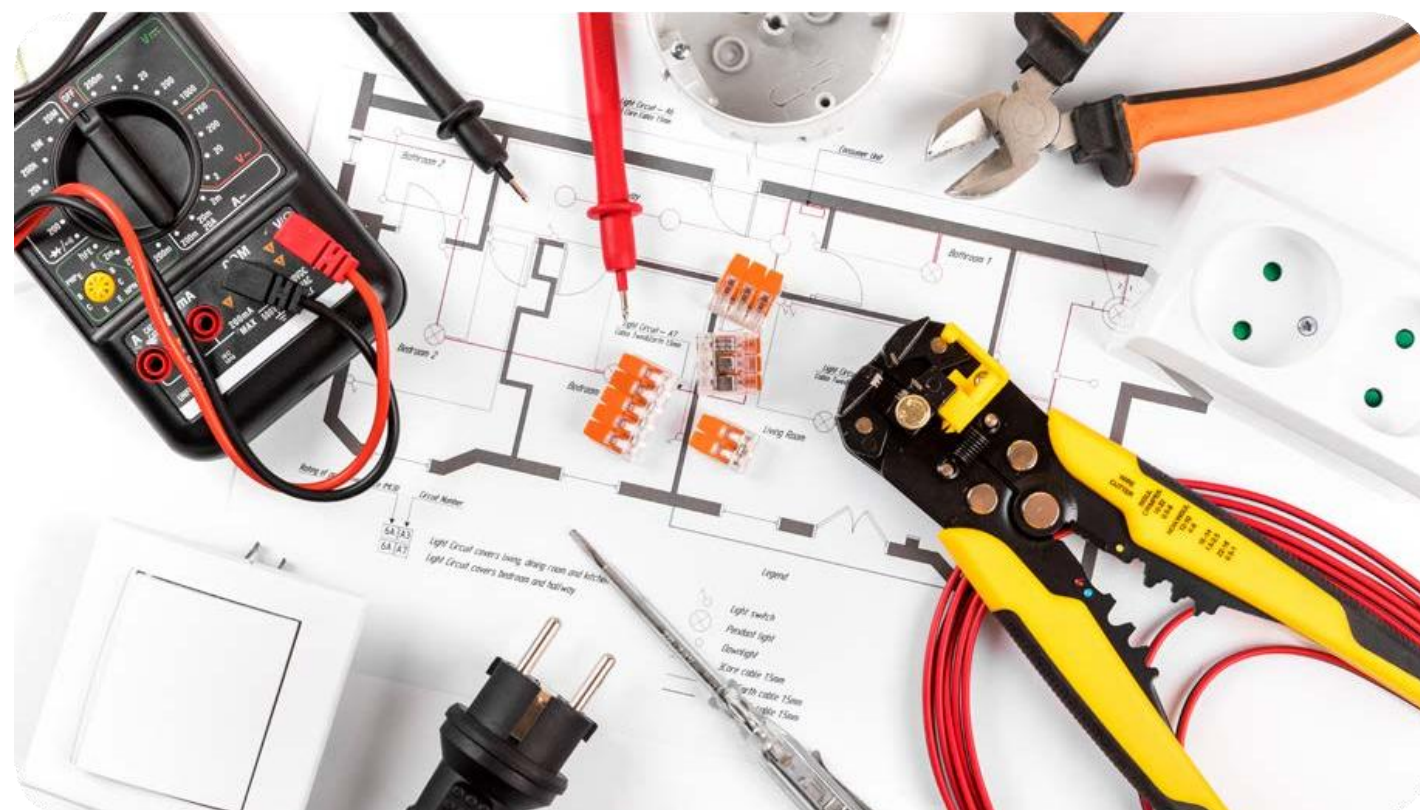
## ВАШ ПОМОЩНИК ПО ДОМУ

### МАСТЕР ИЗ УПРАВЛЯЮЩЕЙ КОМПАНИИ

Если засорился слив, искрит розетка или новый столик пылится в разобранном виде, — не нужно тратить время, искать исполнителя и переживать о его надежности

Наши проверенные мастера будут готовы вам помочь

Они легко справляются с задачами по сантехнике, электрике, сборке мебели и мелкому ремонту.



## ОЗЕЛЕНЕНИЕ И ЛАНДШАФТНЫЙ ДИЗАЙН

В ОКРУЖЕНИИ «КАМЕННЫХ ДЖУНГЛЕЙ», ВСЕ БОЛЬШЕ ЛЮДЕЙ СТРЕМЯТСЯ ОКРУЖИТЬ СЕБЯ ПРИРОДОЙ. ИМЕННО ПОЭТОМУ МЫ ПРЕДЛАГАЕМ ВАМ УНИКАЛЬНУЮ УСЛУГУ — ОЗЕЛЕНЕНИЕ И ОБСЛУЖИВАНИЕ РАСТЕНИЙ В ВАШИХ АПАРТАМЕНТАХ

Растения способствуют очищению, увлажнению и улучшению качества воздуха в помещении

Улучшение качества жизни. Зеленые насаждения помогают снизить уровень стресса, повысить настроение и общее самочувствие

Эстетическая привлекательность. Композиции из растений придают интерьеру особый шарм и уют



- Разработаем индивидуальный проект озеленения с учетом ваших пожеланий
- Предоставим рекомендации по уходу за растениями

## ТЕХНИЧЕСКОЕ ОБСЛУЖИВАНИЕ КОНДИЦИОНЕРОВ

Техническое обслуживание сложных систем — залог их долговечности и бесперебойной работы. Мы рады предложить вам воспользоваться услугами надежных подрядчиков, прошедших проверку временем и опытом.

Специалисты оперативно и качественно выполняют профилактику, диагностику и ремонт систем кондиционирования воздуха и противопожарных установок любого уровня сложности.

### ТО КОНДИЦИОНЕРОВ

- Профессиональная диагностика и чистка кондиционеров
- Замена фильтров и хладагента
- Устранение возможных неисправностей
- Рекомендации по правильной эксплуатации для долгой и надежной работы

Техническое обслуживание поможет вашему кондиционеру работать эффективно, обеспечивая комфортный микроклимат в доме и защищая от поломок



## ОБСЛУЖИВАНИЕ ПОЖАРНЫХ СИСТЕМ

### ТО ПОЖАРНЫХ СИСТЕМ

Комплексная проверка оборудования и устранение неполадок еще до возникновения рисков

Это позволит обеспечить эффективную защиту от пожара и исключить непредвиденные сбои



## КОМФОРТНЫЙ ПЕРЕЕЗД «ПОД КЛЮЧ» БЕЗ ЗАБОТ

МЫ РАДЫ ВАМ ПРЕДЛОЖИТЬ НОВЫЙ УРОВЕНЬ КОМФОРТА ПРИ ПЕРЕЕЗДЕ И ХРАНЕНИИ ВЕЩЕЙ ВМЕСТЕ С НАДЕЖНЫМ СЕРВИСОМ

### ПЕРЕЕЗД ПОД КЛЮЧ

Сервис возьмет на себя организацию любого переезда, включая услуги демонтажа, упаковки, транспортировки, доставки имущества, разгрузки вещей

Кроме того, сервис предоставляет удобные условия для временного или долгосрочного хранения ваших вещей. Онлайн-доступ к информации о хранении через личный кабинет позволяет контролировать процесс в любое время

Вещи будут бережно собраны, упакованы и доставлены на охраняемый склад. А когда вы решите забрать их обратно, просто дайте знать — и они снова окажутся у вас дома



## ВЫВОЗ И УТИЛИЗАЦИЯ НЕНУЖНЫХ ВЕЩЕЙ



ЭКОТАКСИ



БЫСТРО И УДОБНО ИЗБАВЛЯЕМСЯ  
ОТ СТАРЫХ ВЕЩЕЙ

Вы можете обратиться к нам для заказа удобного сервиса экотакси

Команда сервиса согласует с вами удобное время вывоза, аккуратно упакует ненужную мебель, бытовую технику, елку, металлические изделия и спустит с любого этажа, погрузит в транспорт и отправит на экологичную переработку

Сервис работает с проверенными утилизаторами — это гарантирует, что вещи, которые отдают, не окажутся на полигоне, а получат новую жизнь после переработки



Все услуги сразу



Удобно

Разберем, вынесем и вывезем все ненужные вещи на переработку за вас

Сервис работает в будние дни и выходные, вывоз может быть выполнен день в день



## АРЕНДА KEYBOX ДЛЯ КЛЮЧЕЙ

### УДОБНОЕ ХРАНЕНИЕ КЛЮЧЕЙ В СЕЙФЕ С КОДОВЫМ ЗАМКОМ

Если вам нужно передать ключи домработнице, няне или вашему арендатору Вы можете не беспокоиться об их сохранности

Это удобное решение, которое избавляет от необходимости привлекать третьих лиц

Вы можете воспользоваться этой услугой как разово, так и оформить абонемент на долгосрочной основе (помесячно)

Такое решение отлично подойдет тем, кто ценит комфорт и безопасность



## АРЕНДА СЕЙФА ДЛЯ ВЕЩЕЙ

### БЕЗОПАСНОЕ ХРАНЕНИЕ ВО ВРЕМЯ КОМАНДИРОВОК И ПОЕЗДОК , А ТАКЖЕ НАДЕЖНАЯ ПЕРЕДАЧА ВЕЩЕЙ

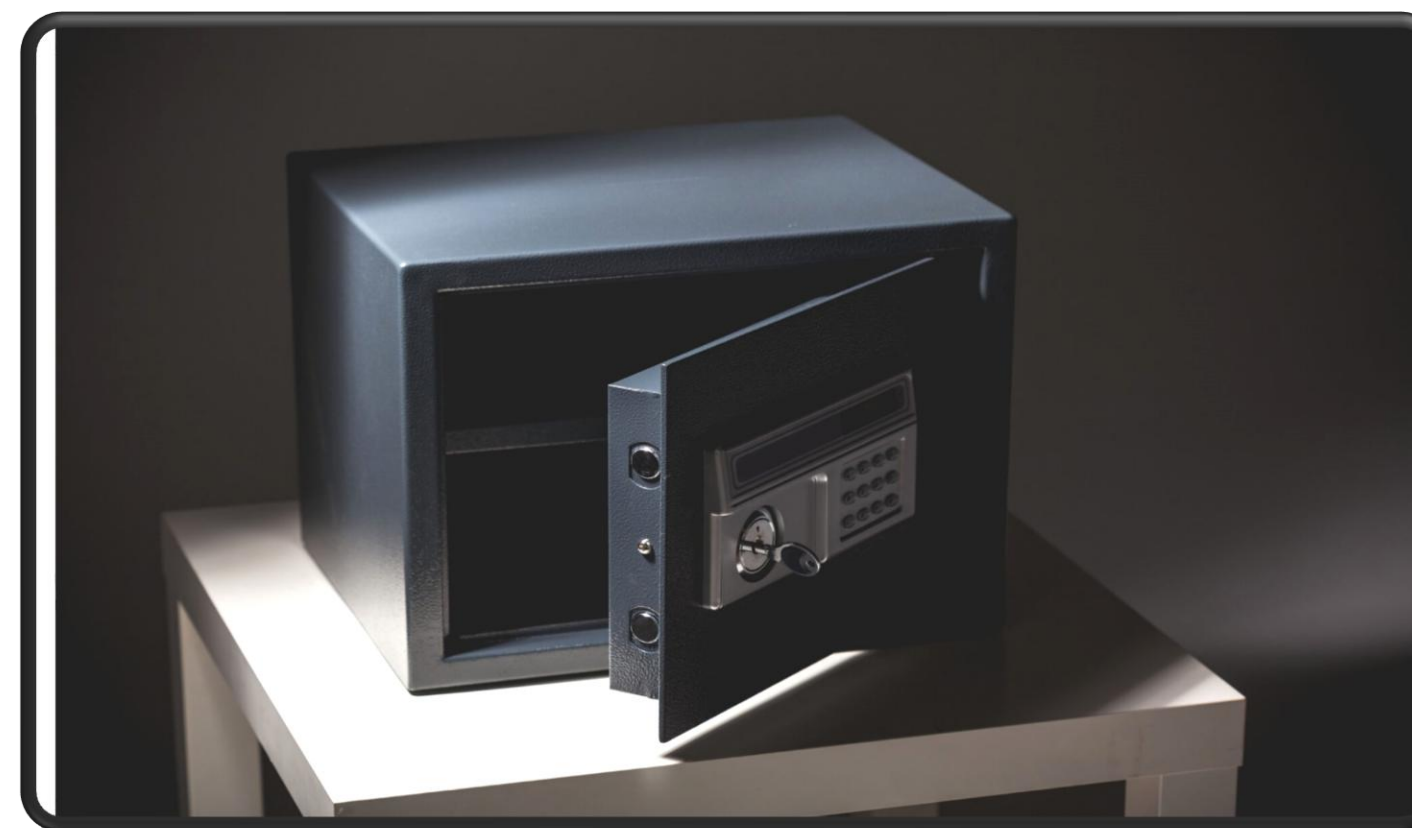
Как это работает?

Размеры сейфовой ячейки: Ваши вещи будут надежно храниться в сейфе с габаритами: 280 мм (Высота) / 340 мм (Ширина) / 295 мм (Глубина)

Безопасность: Вся зона ресепшен корпуса «А» находится под круглосуточным наблюдением службы охраны, что обеспечивает высокую степень защиты содержимого сейфа.

Ограничения:

К хранению принимаются только личные вещи, не требующие специальных условий хранения. Запрещено хранение опасных веществ и предметов, скоропортящихся продуктов, а также всего, что запрещено законодательством.



## АРЕНДА ЛЕСТНИЦ И СТРЕМЯНОК

В нашем комплексе действует заботливая услуга, которая поможет Вам быстро и безопасно решить мелкие бытовые задачи — аренда складной стремянки.



## ЗАРЯДКА ДЛЯ ЭЛЕКТРОМОБИЛЕЙ

Зарядные станции для ваших электромобилей теперь доступны на парковке при въезде с Ленинградского проспекта

После зарядки автомобиля:

- Оплатите время пребывания на парковке.
- Просьба убирать Ваши авто и освобождать места для зарядки следующим желающим

При отсутствии постоянной парковочной карты, дающей право проезда на территорию, необходимо:

- Связаться с охраной по кнопке вызова у первого шлагбаума.
- Проехать ко второму шлагбауму и взять карту в автомате по выдаче карт.



## ArtBox

Чтобы Вы могли сохранять порядок и чувство лёгкости в своём пространстве — мы рады предложить услугу хранения личных вещей в закрытых боксах прямо внутри комплекса

Что такое ArtBox?

Это отдельный, изолированный и охраняемый складской модуль небольшого размера (бокс), доступ к которому есть только у Вас. Вы арендуете бокс на нужный Вам срок и самостоятельно решаете, что в нём хранить — от сезонного гардероба до домашней библиотеки.



## ПРОДВИЖЕНИЕ ИНТЕРЕСОВ ПАРТНЕРА

Уникальная возможность для владельцев бизнеса, специалистов и предпринимателей — презентовать свои услуги или продукты жителям комплекса, безопасно, уместно и эффективно.

Услуга открыта для:

- Жителей комплекса, ведущих частную практику (психолог, тренер, юрист, дизайнер и т.п.).
- Владельцев малого бизнеса (SPA, кафе, автосервис, цветочный магазин).
- Партнёров резидентов, чьи услуги могут быть востребованы среди Резидентов

Все предложения проходят обязательную модерацию. Мы заботимся о репутации комплекса и комфорте жителей.



## ФИРМЕННЫЕ БРЕЛОКИ

Помимо пластиковых карт, для входа в здание Вы можете получить уникальный формат пропуска — фирменные брелоки

Отличная альтернатива вместо громоздких пластиковых карт

Брелок имеет стильный дизайн и удобный размер, что делает его незаменимым аксессуаром



## ОФИСНАЯ ПОЧТОВАЯ СЛУЖБА

Офисная Почтовая Служба: Ваш надежный партнер в решении любых почтовых и курьерских задач. Основанный в 2008 году, проект был создан, чтобы предложить пользователям комплексное почтовое обслуживание, преодолевая ограничения традиционных операторов.

Возможность получать посылку или письмо от «Почта России» домой.  
Легко отправлять письма, посылки и документы по России и всему миру из дома (Почта РФ, коммерческие операторы).  
Курьерская доставка с отслеживанием в реальном времени.



## КОНТАКТЫ УПРАВЛЯЮЩЕЙ КОМПАНИИ



Менеджер управляющей  
компании:

+7 (969) 283 26 90

Городской номер Управляющей  
Компании:

+7 (495) 935 85 24

Email:

[manager@artresidence.ru](mailto:manager@artresidence.ru)



Круглосуточная диспетчерская  
служба/ охрана:

+7 (969) 255 40 22 (WhatsApp)

Email:

[uk@artresidence.ru](mailto:uk@artresidence.ru)